




**SERVIZIO DI MANUTENZIONE ORDINARIA, ISPEZIONI
PERIODICHE E STRAORDINARIE PER I SISTEMI DI
ANCORAGGIO, DISPOSITIVI ANTICADUTA, LINEE VITA,
INSTALLATI PRESSO GLI IMPIANTI GESTITI DA
BRIANZACQUE ED EVENTUALI INTERVENTI DI RIPARAZIONE
E NUOVE INSTALLAZIONI**

Servizio per il Biennio 2025 – 2026

**ALLEGATO 3 – INDICAZIONI DI SICUREZZA E STIMA DEI
COSTI PER LA RISOLUZIONE E INTERFERENZE DI ACCESSO
AGLI IMPIANTI**

	<p>Servizio di manutenzione ordinaria, ispezioni periodiche e straordinarie per i sistemi di ancoraggio, dispositivi anticaduta, linee vita, installati presso gli impianti gestiti da Brianzacque ed eventuali interventi di riparazione e nuove installazioni</p> <p>ALLEGATO 3- Indicazioni di sicurezza e stima dei costi per la risoluzione e interferenze di accesso agli impianti</p>	<p>Pagina 2 di 13</p>
---	---	-----------------------

Note introduttive e indicazioni specifiche di sicurezza in merito alla previsione di interferenze durante lo svolgimento del servizio:

SCHEDA DI INFORMAZIONE PER I LAVORATORI DELLE DITTE ESTERNE CHE ACCEDONO AGLI IMPIANTI

L'attività svolta all'interno degli impianti dove verranno svolti i lavori in appalto consiste nella depurazione delle acque reflue coltate dai Comuni attraverso la rete fognaria e il loro invio alla rete idrica superficiale, oltre agli impianti di captazione e distribuzione acque potabili. Nel perseguire l'obiettivo della massima sicurezza, La invitiamo a **leggere attentamente la presente scheda di informazione** ed attenersi alle regole di comportamento ivi contenute.

Scopo della presente informativa è quello di informare correttamente i visitatori o i lavoratori di ditte esterne sui **rischi associati alle attività** e sui comportamenti da osservare in caso di emergenza. Gli addetti possono accedere all'interno dell'impianto solo se **debitamente autorizzati e accompagnati** dal nostro personale.

Vi informiamo che la permanenza all'interno dei nostri impianti può comportare l'esposizione a rischi non convenzionali, **identificati dalla seguente apposita segnaletica:**

PRINCIPALI RISCHI PRESENTI



Caduta nelle vasche e annegamento



Biologico



Elettrico



Esplosione



Incendio



Chimico



Rumore



Organi in moto



Scivolamento

ISTRUZIONI GENERALI DI SICUREZZA

All'interno dell'Impianto è obbligatorio rispettare le seguenti prescrizioni:



VIETATO FUMARE



VIETATO USARE FIAMME LIBERE



VIETATO CONSUMARE CIBI/BEVANDE



Servizio di manutenzione ordinaria, ispezioni periodiche e straordinarie per i sistemi di ancoraggio, dispositivi anticaduta, linee vita, installati presso gli impianti gestiti da Brianzacque ed eventuali interventi di riparazione e nuove installazioni

**ALLEGATO 3- Indicazioni di sicurezza e stima dei costi
per la risoluzione e interferenze di accesso agli
impianti**

Pagina 3 di 13



SEGUIRE I PERCORSI INDICATI



INDOSSARE I DPI PREVISTI



MEZZI/CARRELLI A PASSO D'UOMO

SEGNALI DI EMERGENZA

In caso di allarme MANTENERE LA CALMA e seguire le istruzioni del nostro personale.

Nel caso sia esposta la seguente segnaletica lungo i percorsi, occorre dirigersi verso il **luogo sicuro** indicato dal nostro personale.



FRECCIA DIREZIONE USCITA DI EMERGENZA



USCITA DI EMERGENZA



INDICAZIONE DEL LUOGO SICURO




POSTO DI PRIMO SOCCORSO



DOCCIA DI EMERGENZA




LAVAOCCHI DI EMERGENZA

	Servizio di manutenzione ordinaria, ispezioni periodiche e straordinarie per i sistemi di ancoraggio, dispositivi anticaduta, linee vita, installati presso gli impianti gestiti da Brianzacque ed eventuali interventi di riparazione e nuove installazioni	
	ALLEGATO 3- Indicazioni di sicurezza e stima dei costi per la risoluzione e interferenze di accesso agli impianti	Pagina 4 di 13

Principali Rischi dell'impianto di depurazione-precauzioni ed avvertimenti:

Rischio	Motivo	Precauzioni	Avvertimenti per i visitatori / manutentori esterni
Biologico	Agenti biologici potenzialmente presenti nei reflui (microrganismi patogeni)	Igiene, pulizia, DPI, vaccinazioni.	Non ingerire i reflui, non toccare i macchinari, i parapetti, le vasche, non consumare alimenti o bevande durante la visita, lavarsi le mani prima del termine.
Chimico	Sversamento delle sostanze (acido cloridrico, cloruro ferrico ecc..), sostanze usate in laboratorio, vapori prodotti dai processi (biodigestione)	Istruzioni Operative Conduzione Impianto di Depurazione.	Rimanere a distanza di sicurezza durante l'esecuzione di attività lavorative, processi di conduzione impianto in corso H24. Allontanarsi durante il rifornimento dei silos prodotti chimici
Incendio	Biogas, digestione fanghi.	Norme di Sicurezza, Piano Antincendio d'Emergenza.	Attenersi durante la permanenza all'interno dell'impianto alle norme ricevute, in particolare è vietato fumare, accendere fiamme libere o fuochi se non preventivamente autorizzati dal responsabile di reparto (permesso di lavoro – permesso di lavoro a caldo), evitare il provocare scintille con le attrezzature di lavoro nelle zone Atex – utilizzare attrezzature idonee all'area interessata. In caso di stato d'emergenza i componenti della squadra devono dirigersi verso luoghi sicuri oltre a contattare immediatamente il personale addetto all'emergenza dell'impianto
Rumore	Compressori, pompe, Impianti, macchine operatrici	DPI/DPC	Alcune lavorazioni prevedono l'accesso a luoghi rumorosi, prestare sempre attenzione durante le attività o transito all'interno dell'impianto se vi sono attività con impiego di mezzi o attrezzature rumorose. Utilizzare i dispositivi di protezione dell'udito dati in dotazione dalla propria organizzazione aziendale.
Caduta, Scivolamento	Vasche impianto, dislivelli o pozze d'acqua	Parapetti	Seguire le indicazioni degli accompagnatori, non appoggiarsi ai parapetti delle vasche, prestare attenzione a possibili ostacoli durante la permanenza nell'impianto.
Meccanico – Investimento da mezzi in transito	Elementi pericolosi di impianti o macchine	DPI / DPC	Pur essendo previsto interventi o operazioni su macchine o impianti, è vietato toccare parti meccaniche e azionare pulsanti o dispositivi di comando senza aver concordato preventivamente ogni azione col responsabile del reparto interessato dai lavori (permesso di lavoro). Porre attenzione ai mezzi in transito frequente sull'impianto (autobotti, carrelli, furgoni) per il transito a piedi utilizzare gli appositi percorsi pedonali.
Folgorazione	Impianti elettrici, linee elettriche, condizioni meteorologiche avverse.	Impianti di messa a terra e di protezione elettrica.	Sopralluoghi o attività di manutenzione in luoghi aperti non si effettuano in caso di temporali o fulmini.

	Servizio di manutenzione ordinaria, ispezioni periodiche e straordinarie per i sistemi di ancoraggio, dispositivi anticaduta, linee vita, installati presso gli impianti gestiti da Brianzacque ed eventuali interventi di riparazione e nuove installazioni	
	ALLEGATO 3- Indicazioni di sicurezza e stima dei costi per la risoluzione e interferenze di accesso agli impianti	Pagina 5 di 13

Ulteriori fattori esterni che comportano rischi per gli addetti al servizio in appalto:

Uno dei fattori esterni che può provocare rischio può essere il traffico veicolare presente sulle vie in prossimità dove viene svolto il servizio e vie limitrofe, oltre che per il traffico di mezzi che transitano all'interno degli impianti di depurazione, che può essere rilevante in alcune delle aree interessate durante tutta la giornata ed in particolare negli orari mattutini e serali di ingresso ed uscita di altri fornitori o del committente (camion spurghi, mezzi trasporto rifiuti, fanghi, carrelli semoventi ecc..) . Dovrà pertanto essere posta particolare attenzione durante il transito in impianto. Gli addetti al servizio in appalto hanno l'obbligo di indossare i DPI definiti e stabiliti dal proprio sistema di prevenzione aziendale (DVR), (ad esempio: indumenti ad alta visibilità, scarpe antinfortunistiche, guanti, elmetti ecc.).

Esposizione ad agenti atmosferici / climatici: gli indumenti da lavoro per gli addetti operanti su aree esterne dovranno essere adeguati alle condizioni climatiche del periodo in cui si opera.

Lavori in quota: per tutte le lavorazioni in quota dovranno essere utilizzati i DPI ed i sistemi di accesso in quota (scale, piattaforme elevabili, trabattelli ecc.) stabiliti dal sistema di prevenzione aziendale (DVR – piani di sicurezza POS o PSS) dell'azienda appaltante.

Lavori all'interno di spazi confinati o sospetti di inquinamento: eventuali attività di manutenzione da svolgersi in ambienti confinati o sospetti di inquinamento dovranno essere organizzate secondo le procedure stabilite dal DPR 177/2011, rispettando le indicazioni / permessi di lavoro del Committente e le procedure stabilite dal sistema di prevenzione aziendale (DVR – piani di sicurezza POS o PSS) dell'azienda appaltante.

Rischi che le lavorazioni in appalto comportano per l'area circostante:

La presenza dei mezzi, attrezzature e prodotti che si utilizzeranno per lo svolgimento del servizio, possono potenzialmente rappresentare un pericolo in quanto le aree interessate sono frequentate dai lavoratori del Committente o da suoi altri fornitori. Gli addetti del committente dovranno essere informati della presenza dell'attività manutentiva mediante opportuna segnaletica e tenuti a distanza di sicurezza, anche mediante segnalazioni provvisorie o barriere.

Uno dei maggiori rischi che lo svolgimento del servizio in appalto comporta per l'area circostante è senz'altro la possibilità che una persona o un mezzo entri accidentalmente nell'area di lavoro e cada in un pozzetto aperto, si avvicini ad una attrezzatura alimentata elettricamente o urti contro un mezzo d'opera o un oggetto caduto dall'alto, quindi tutte le zone di intervento manutentivo (una volta aperte le protezioni esterne) saranno segnalate con idonea cartellonistica nastro segnaletico o barriere. L'impresa dovrà inoltre limitare il più possibile durante lo svolgimento del servizio le attività che producono rumore e polvere, attuando ogni accorgimento atto ad evitare questi tipi di emissioni.



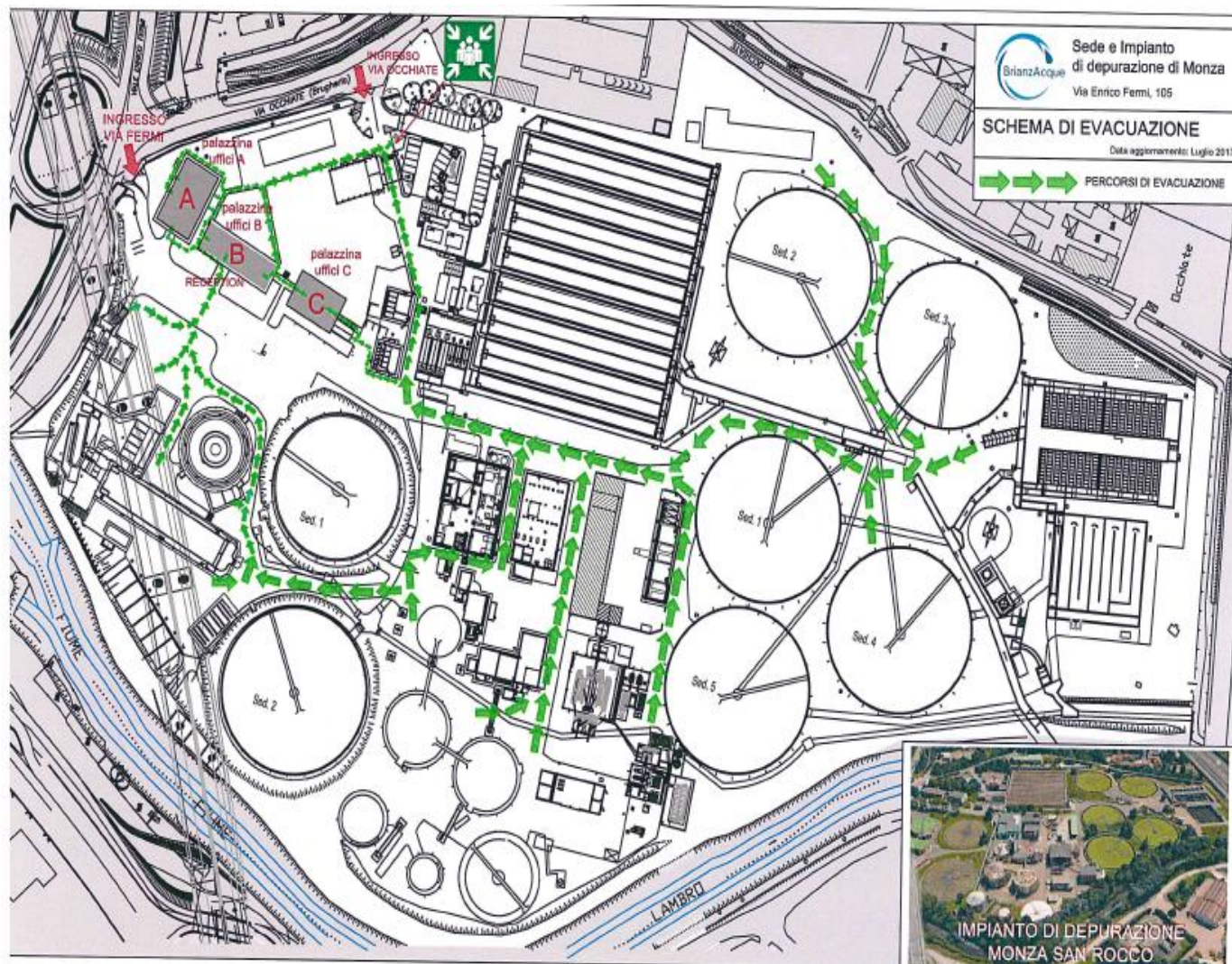
Servizio di manutenzione ordinaria, ispezioni periodiche e straordinarie per i sistemi di ancoraggio, dispositivi anticaduta, linee vita, installati presso gli impianti gestiti da Brianzacque ed eventuali interventi di riparazione e nuove installazioni

ALLEGATO 3- Indicazioni di sicurezza e stima dei costi per la risoluzione e interferenze di accesso agli impianti

Pagina 6 di 13

SCHEMI BASE DI EVACUAZIONE DEI SITI AZIENDALI PRESIDATI:

Depuratore, uffici e laboratorio di Monza Viale Fermi 105



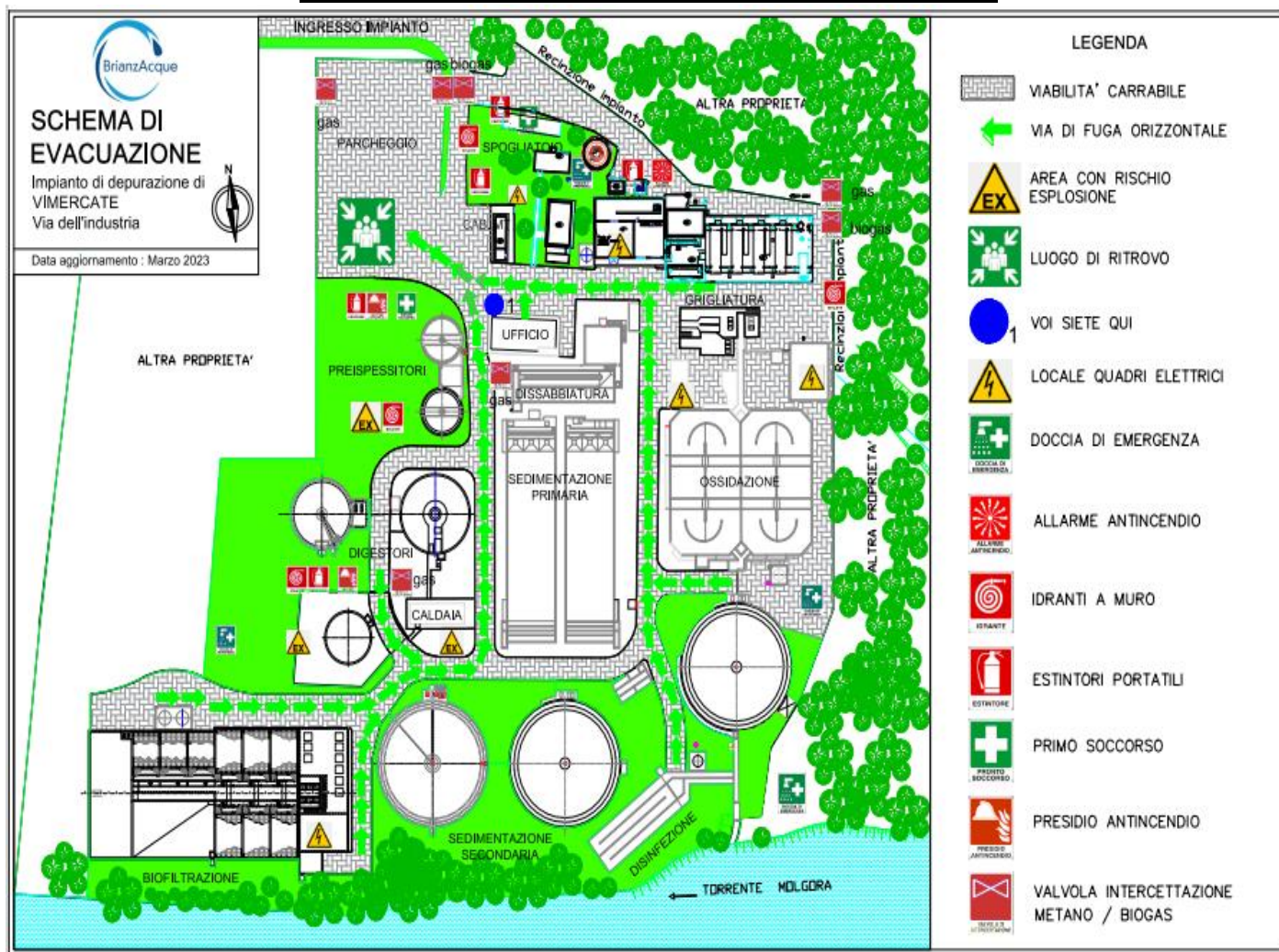


Servizio di manutenzione ordinaria, ispezioni periodiche e straordinarie per i sistemi di ancoraggio, dispositivi anticaduta, linee vita, installati presso gli impianti gestiti da Brianzacque ed eventuali interventi di riparazione e nuove installazioni

ALLEGATO 3- Indicazioni di sicurezza e stima dei costi per la risoluzione e interferenze di accesso agli impianti

Pagina 7 di 13

Depuratore ed uffici di Vimercate (MB) Via dell'Industria snc



II DEFIBRILLATORE automatico esterno (DAE) è collocato nell'ATRIO UTENTI


COMMI. SCALA: VARIE

BrianZAcque

PIANO DI EMERGENZA EVACUAZIONE

Sede di Cesano Mademo
Via Novara 27 - 29
Piano Seminterrato


DATA: NOVEMBRE 24
DIS. Davide De Bontis
APP.
N°DIS.
N°REV.

	Servizio di manutenzione ordinaria, ispezioni periodiche e straordinarie per i sistemi di ancoraggio, dispositivi anticaduta, linee vita, installati presso gli impianti gestiti da Brianzacque ed eventuali interventi di riparazione e nuove installazioni	
	ALLEGATO 3- Indicazioni di sicurezza e stima dei costi per la risoluzione e interferenze di accesso agli impianti	Pagina 9 di 13

3.1. – STIMA DEI COSTI ANNUALI PREVISTI PER RISOLUZIONE INTERFERENZE E DOTAZIONI SPECIALI PER L'ACCESSO IN SICUREZZA AI LUOGHI DI LAVORO

Servizio di manutenzione ordinaria, verifiche periodiche ed eventuali interventi di riparazione per i sistemi di ancoraggio, dispositivi anticaduta, linee vita installati presso gli impianti gestiti da Brianzacque - Stima Costi Sicurezza Annuali :				
Tipologia	Schema tipo computo di sicurezza	numero di interventi programmati o stimati annualmente	prezzo unitario	Costo Totale
Dispositivi di sicurezza per verifica / manutenzione ordinaria Dep. Monza	S1	1	€ 69,81	€ 69,81
Dispositivi di sicurezza per verifica / manutenzione ordinaria Dep. Vimercate	S2	1	€ 55,58	€ 55,58
Dispositivi di sicurezza per verifica / manutenzione ordinaria rep. Acquedotto di Cesano e Monza	S3	1	€ 62,42	€ 62,42
Totale costi sicurezza per canone annuale manutenzione ordinaria e verifiche di legge :				€ 187,81
Dispositivi di sicurezza stimati per manutenzione straordinaria (generico)	S4	4	€ 30,16	€ 120,64
Costi totali Sicurezza stimati per un anno di servizio (importo arrotondato) :				€ 308,45
Nota: prezzi non soggetti a ribasso d'asta				
Nota : la stima della quantità e tipologia di interventi annuali è basata sulla previsione di frequenza media di interventi manutentivi ordinari previsti per legge, oltre agli interventi di manutenzione straordinaria stimati in base a dati storici aziendali .				

Nota: data la durata biennale l'importo complessivo stimato per questo appalto dei costi sicurezza è il seguente: costo annuale € 308,45 x 2 anni di servizio = € 616,90 Totali


	<p>Servizio di manutenzione ordinaria, ispezioni periodiche e straordinarie per i sistemi di ancoraggio, dispositivi anticaduta, linee vita, installati presso gli impianti gestiti da Brianzacque ed eventuali interventi di riparazione e nuove installazioni</p> <p>ALLEGATO 3- Indicazioni di sicurezza e stima dei costi per la risoluzione e interferenze di accesso agli impianti</p>	<p>Pagina 10 di 13</p>
---	--	------------------------

3.2. Computo Costi di Sicurezza - schemi tipo di intervento.
(Costi stimati per risoluzione interferenze e dotazioni speciali per l'accesso in sicurezza ai luoghi di lavoro per ogni settore aziendale)

Schema tipo S1 - per verifica periodica presso Impianto di depurazione e settore Fognatura di Monza

Codice intervento	Descrizione intervento :						
	Servizio di manutenzione ordinaria, ispezioni periodiche, straordinarie per i sistemi di ancoraggio, dispositivi anticaduta, linee vita, installati presso gli impianti gestiti da Brianzacque ed eventuali interventi di riparazione e nuove installazioni						
Stima dei costi relativi alla sicurezza del servizio di manutenzione ordinaria impianti depurazione e settore Fognatura: (Coordinamento e Gestione Interferenze) Impianto di Monza (MB)							
Rif. Prezziario DEI - Genio Civile 2023 (cod.BSN.....) + Prezziario regione Lazio 2023 (cod. S...) + Prezziario regione Piemonte 2024 (cod. 28...)							
Schema tipo S1: dotazione dispositivi e procedura per singola operazione di manutenzione o verifica annuale							
COD.	Descrizione	U.M.	Quantità	giorni	P.U.	TOTALI al giorno	NOTE
S.1.01.6.11 Prezziario Lazio 2023	Scala in appoggio a sfilo in tre tronchi UNI EN 131, metallica, sviluppabile per mezzo di un meccanismo a filo, con piedi in gomma antiscivolo, lunghezza da cm 390 a cm 920. Nolo per ogni mese o frazione.	cad	1	3	€ 19,15	€ 2,87	al giorno o frazione
BSN.5.11.029	Delimitazione zone di lavoro (percorsi, aree interessate da vincoli di accesso) realizzata con la stesura di un doppio ordine di nastro in polietilene stampato bicolore (bianco e rosso), sostenuto da appositi paletti di sostegno in ferro, altezza 1,2 m, fissati nel terreno a distanza di 2 m, compresa fornitura del materiale, da considerarsi valutata per tutta la durata dei lavori, montaggio e smontaggio della struttura	m	10,00	nr	€ 4,19	€ 41,90	usa e getta
BSN.5.12.039.e	Cartelli riportanti indicazioni associate di avvertimento, divieto e prescrizione conformi al Dlgs 81/08 , in lamiera di alluminio 5/10 , con pellicola adesiva rifrangente ; costo di utilizzo mensile :						
	dimensione 600x400 mm	cad	2	3	€ 0,71	€ 0,21	al giorno o frazione
BSN.5.12.040	Posizionamento a parete o su altri supporti verticali di cartelli di sicurezza, con adeguati sistemi di fissaggio	cad	2	nr	€ 6,80	€ 13,60	per ogni posa
28.A10.D15.005	Guanti di protezione contro le aggressioni meccaniche, conforme alla norma UNI EN 388	cad	2	3	€ 12,04	€ 3,61	al giorno o frazione
BSN.5.45.188.b	Casco tecnico di protezione, taglia e sottogola regolabili, certificato EN 12492 ed EN 397; costo di utilizzo mensile: in ABS, interno con protezione in polistirolo HD, fori di areazione sulla calotta, peso 450 g	cad	2	3	€ 2,13	€ 0,64	al giorno
BSN.5.38.115	Occhiale di protezioneOcchiale di protezione a stanghette, monolente in policarbonato con protezioni laterali e sopraccigliari, montatura in poliammide, stanghette regolabili in lunghezza, lenti antiurto e antigraffio trattate UV. Adatto per lavori di montaggio e meccanici; costo di utilizzo mensile	cad	2	3	€ 1,62	€ 0,49	al giorno o frazione
BSN.5.39.123	Cuffia antirumore con bardatura temporale, peso 285 g, idonea per ambienti particolarmente rumorosi, conforme alla norma EN 352.1, con riduzione semplificata del rumore (SRN) pari a 35 dB; costo di utilizzo mensile	cad	2	3	€ 2,24	€ 0,67	al giorno o frazione
BSN.5.40.133.a	mascherina facciale per la protezione contro polveri sottili, adattabile al volto con stringinaso, con doppi elastici laterali, conforme alla norma UNI EN 149:[SN5133] senza valvola: [SN5133a] classificazione FFP1 NR D	cad	2	nr	€ 1,61	€ 3,22	usa e getta
BSN.5.45.185.a	DISPOSITIVI PER LA PROTEZIONE DALLE CADUTE Imbracatura anticaduta con cintura di posizionamento incorporata, taglia unica regolabile, ancoraggio dorsale e sternale e due laterali, certificata EN 361 ed EN 358; costo di utilizzo mensile: peso 1100 g	cad	2	3	€ 1,12	€ 0,34	al giorno o frazione
BSN.5.45.185.b	Cordino di posizionamento regolabile in poliammide Ø 14, lunghezza max 2 mt, conforme alla norma uni-en 358 e nr. 2 moschettoni a vite inclusi. costo d'uso per mese o frazione.	cad	2	3	€ 1,23	€ 0,37	al giorno o frazione
28.A10.D20.010	Gilet ad alta visibilità	cad	2	3	€ 6,29	€ 1,89	al giorno o frazione
IMPORTO TOTALE OPERE DI SICUREZZA (importo arrotondato) :						€ 69,81	


Nota : si ritiene di riconoscere alla società fornitrice / manuttrice i DPI specifici richiesti nelle zone di lavoro / manutenzione dell'impianto di depurazione (protezione udito, protezione da scariche elettriche, protezione testa, protezione da agenti biologici ecc....) + dispositivi per lavori in quota

	Servizio di manutenzione ordinaria, ispezioni periodiche e straordinarie per i sistemi di ancoraggio, dispositivi anticaduta, linee vita, installati presso gli impianti gestiti da Brianzacque ed eventuali interventi di riparazione e nuove installazioni	
	ALLEGATO 3- Indicazioni di sicurezza e stima dei costi per la risoluzione e interferenze di accesso agli impianti	Pagina 11 di 13

Schema tipo S2 - per verifica periodica presso Impianto di depurazione di Vimercate

Codice intervento	Descrizione intervento :						
	Servizio di manutenzione ordinaria, ispezioni periodiche, straordinarie per i sistemi di ancoraggio, dispositivi anticaduta, linee vita, installati presso gli impianti gestiti da Brianzacque ed eventuali interventi di riparazione e nuove installazioni						
Stima dei costi relativi alla sicurezza del servizio di manutenzione ordinaria impianti depurazione: (Coordinamento e Gestione Interferenze) Impianto di Vimercate (MB)							
Rif. Prezziario DEI - Genio Civile 2023 (cod. BSN.....) + Prezziario regione Lazio 2023 (cod. S...) + Prezziario regione Piemonte 2024 (cod. 28...)							
Schema tipo S2: dotazione dispositivi e procedura per singola operazione di manutenzione o verifica annuale							
COD.	Descrizione	U.M.	Quantità	giorni	P.U.	TOTALI al giorno	NOTE
S.1.01.6.11 Prezziario Lazio 2023	Scala in appoggio a filo in tre tronchi UNI EN 131, metallica, sviluppabile per mezzo di un meccanismo a filo, con piedi in gomma antisdrucciolo, lunghezza da cm 390 a cm 920. Nolo per ogni mese o frazione.	cad	1	1	€ 19,15	€ 0,96	al giorno o frazione
BSN.5.11.029	Delimitazione zone di lavoro (percorsi, aree interessate da vincoli di accesso) realizzata con la stesura di un doppio ordine di nastro in polietilene stampato bicolore (bianco e rosso), sostenuto da appositi paletti di sostegno in ferro, altezza 1,2 m, fissati nel terreno a distanza di 2 m, compresa fornitura del materiale, da considerarsi valutata per tutta la durata dei lavori, montaggio e smontaggio della struttura	m	10,00	nr	€ 4,19	€ 41,90	usa e getta
	Cartelli riportanti indicazioni associate di avvertimento, divieto e prescrizione conformi al Dlgs 81/08 , in lamiera di alluminio 5/10 , con pellicola adesiva rifrangente ; costo di utilizzo mensile :						
BSN.5.12.039.e	dimensione 600x400 mm	cad	1	1	€ 0,71	€ 0,04	al giorno o frazione
BSN.5.12.040	Posizionamento a parete o su altri supporti verticali di cartelli di sicurezza, con adeguati sistemi di fissaggio	cad	1	nr	€ 6,80	€ 6,80	per ogni posa
28.A10.D15.005	Guanti di protezione contro le aggressioni meccaniche, conforme alla norma UNI EN 388	cad	2	1	€ 12,04	€ 1,20	al giorno o frazione
BSN.5.45.188.b	Casco tecnico di protezione, taglia e sottogola regolabili, certificato EN 12492 ed EN 397; costo di utilizzo mensile: in ABS, interno con protezione in polistirolo HD, fori di areazione sulla calotta, peso 450 g	cad	2	1	€ 2,13	€ 0,21	al giorno
BSN.5.38.115	Occhiale di protezione Occhiale di protezione a stanghette, monolente in policarbonato con protezioni laterali e sopraccigliari, montatura in poliammide, stanghette regolabili in lunghezza, lenti antiurto e antigraffio trattate UV. Adatto per	cad	2	1	€ 1,62	€ 0,16	al giorno o frazione
BSN.5.39.123	Cuffia antirumore con bardatura temporale, peso 285 g, idonea per ambienti particolarmente rumorosi, conforme alla norma EN 352.1, con riduzione semplificata del rumore (SRN) pari a 35 dB; costo di utilizzo mensile	cad	2	1	€ 2,24	€ 0,22	al giorno o frazione
BSN.5.40.133.a	mascherina facciale per la protezione contro polveri sottili, adattabile al volto con stringinaso, con doppi elastici laterali, conforme alla norma UNI EN 149:[SN5133] senza valvola: [SN5133a] classificazione FFP1 NR D	cad	2	nr	€ 1,61	€ 3,22	usa e getta
BSN.5.45.185.a	DISPOSITIVI PER LA PROTEZIONE DALLE CADUTE Imbracatura anticaduta con cintura di posizionamento incorporata, taglia unica regolabile, ancoraggio dorsale e sternale e due laterali, certificata EN 361 ed EN 358; costo di	cad	2	1	€ 1,12	€ 0,11	al giorno o frazione
BSN.5.45.185.b	Cordino di posizionamento regolabile in poliammide Ø 14, lunghezza max 2 mt., conforme alla norma uni-en 358 e nr. 2 moschettoni a vite inclusi. costo d'uso per mese o frazione.	cad	2	1	€ 1,23	€ 0,12	al giorno o frazione
28.A10.D20.010	Gilet ad alta visibilità	cad	2	1	€ 6,29	€ 0,63	al giorno o frazione
IMPORTO TOTALE OPERE DI SICUREZZA (importo arrotondato) :						€ 55,58	

Nota : si ritiene di riconoscere alla società fornitrice / manuttrice i DPI specifici richiesti nelle zone di lavoro / manutenzione dell'impianto di depurazione (protezione udito, protezione da scariche elettriche, protezione testa, protezione da agenti biologici ecc...) + dispositivi per lavori in quota

	Servizio di manutenzione ordinaria, ispezioni periodiche e straordinarie per i sistemi di ancoraggio, dispositivi anticaduta, linee vita, installati presso gli impianti gestiti da Brianzacque ed eventuali interventi di riparazione e nuove installazioni	
	ALLEGATO 3- Indicazioni di sicurezza e stima dei costi per la risoluzione e interferenze di accesso agli impianti	Pagina 12 di 13

Schema tipo S3 - per verifica periodica presso Impianti settore Acquedotto di Cesano Maderno

Codice intervento	Descrizione intervento :						
	Servizio di manutenzione ordinaria, ispezioni periodiche, straordinarie per i sistemi di ancoraggio, dispositivi anticaduta, linee vita, installati presso gli impianti gestiti da Brianzacque ed eventuali interventi di riparazione e nuove installazioni						
Stima dei costi relativi alla sicurezza del servizio di manutenzione ordinaria reparto acquedotto: (Coordinamento e Gestione Interferenze) Cesano Maderno							
Rif. Prezziario DEI - Genio Civile 2023 (cod.BSN.....) + Prezziario regione Lazio 2023 (cod. S...) + Prezziario regione Piemonte 2024 (cod. 28...)							
Schema tipo S3: dotazione dispositivi e procedura per singola operazione di manutenzione o verifica annuale							
COD.	Descrizione	U.M.	Quantità	giorni	P.U.	TOTALI al giorno	NOTE
S.1.01.6.11 Prezziario Lazio 2023	Scala in appoggio a filo in tre tronchi UNI EN 131, metallica, sviluppabile per mezzo di un meccanismo a filo, con piedi in gomma antisdrucciolo, lunghezza da cm 390 a cm 920. Nolo per ogni mese o frazione.	cad	1	1	€ 19,15	€ 0,96	al giorno o frazione
BSN.5.11.029	Delimitazione zone di lavoro (percorsi, aree interessate da vincoli di accesso) realizzata con la stesura di un doppio ordine di nastro in polietilene stampato bicolore (bianco e rosso), sostenuto da appositi paletti di sostegno in ferro, altezza 1,2 m, fissati nel terreno a distanza di 2 m, compresa fornitura del materiale, da considerarsi valutata per tutta la durata dei lavori, montaggio e smontaggio della struttura	m	10,00	nr	€ 4,19	€ 41,90	usa e getta
	Cartelli riportanti indicazioni associate di avvertimento, divieto e prescrizione conformi al Dlgs 81/08 , in lamiera di alluminio 5/10 , con pellicola adesiva rifrangente ; costo di utilizzo mensile :						
BSN.5.12.039.e	dimensione 600x400 mm	cad	2	1	€ 0,71	€ 0,07	al giorno o frazione
BSN.5.12.040	Posizionamento a parete o su altri supporti verticali di cartelli di sicurezza, con adeguati sistemi di fissaggio	cad	2	nr	€ 6,80	€ 13,60	per ogni posa
28.A10.D15.005	Guanti di protezione contro le aggressioni meccaniche, conforme alla norma UNI EN 388	cad	2	1	€ 12,04	€ 1,20	al giorno o frazione
BSN.5.45.188.b	Casco tecnico di protezione, taglia e sottogola regolabili, certificato EN 12492 ed EN 397; costo di utilizzo mensile: in ABS, interno con protezione in polistirolo HD, fori di areazione sulla calotta, peso 450 g	cad	2	1	€ 2,13	€ 0,21	al giorno
BSN.5.38.115	Occhiale di protezione Occhiale di protezione a stanghette, monolente in policarbonato con protezioni laterali e sopraccigliari, montatura in poliammide, stanghette regolabili in lunghezza, lenti antiurto e antigraffio trattate UV. Adatto per lavori di montaggio e meccanici; costo di utilizzo mensile	cad	2	1	€ 1,62	€ 0,16	al giorno o frazione
BSN.5.39.123	Cuffia antirumore con bardatura temporale, peso 285 g, idonea per ambienti particolarmente rumorosi, conforme alla norma EN 352.1, con riduzione semplificata del rumore (SRN) pari a 35 dB; costo di utilizzo mensile	cad	2	1	€ 2,24	€ 0,22	al giorno o frazione
BSN.5.40.133.a	mascherina facciale per la protezione contro polveri sottili, adattabile al volto con stringinaso, con doppi elastici laterali, conforme alla norma UNI EN 149:[SN5133] senza valvola: [SN5133a] classificazione FFP1 NR D	cad	2	nr	€ 1,61	€ 3,22	usa e getta
BSN.5.45.185.a	DISPOSITIVI PER LA PROTEZIONE DALLE CADUTE Imbracatura anticaduta con cintura di posizionamento incorporata, taglia unica regolabile, ancoraggio dorsale e stemale e due laterali, certificata EN 361 ed EN 358; costo di	cad	2	1	€ 1,12	€ 0,11	al giorno o frazione
BSN.5.45.185.b	Cordino di posizionamento regolabile in poliammide Ø 14, lunghezza max 2 mt., conforme alla norma uni-en 358 e nr. 2 moschettoni a vite inclusi. costo d'uso per mese o frazione.	cad	2	1	€ 1,23	€ 0,12	al giorno o frazione
28.A10.D20.010	Gilet ad alta visibilità	cad	2	1	€ 6,29	€ 0,63	al giorno o frazione
IMPORTO TOTALE OPERE DI SICUREZZA (importo arrotondato) :						€ 62,42	

Nota : si ritiene di riconoscere alla società fornitrice / manuttrice i DPI specifici richiesti nelle zone di lavoro / manutenzione dell'impianto di depurazione (protezione udito, protezione da scariche elettriche, protezione testa, protezione da agenti biologici ecc....) + dispositivi per lavori in quota

Schema tipo S4 - per lavoro generico di manutenzione straordinaria



Servizio di manutenzione ordinaria, ispezioni periodiche e straordinarie per i sistemi di ancoraggio, dispositivi anticaduta, linee vita, installati presso gli impianti gestiti da Brianzacque ed eventuali interventi di riparazione e nuove installazioni

ALLEGATO 3- Indicazioni di sicurezza e stima dei costi per la risoluzione e interferenze di accesso agli impianti

Pagina 13 di 13

Codice intervento	Descrizione intervento :						
	Servizio di manutenzione ordinaria, ispezioni periodiche, straordinarie per i sistemi di ancoraggio, dispositivi anticaduta, linee vita, installati presso gli impianti gestiti da Brianzacque ed eventuali interventi di riparazione e nuove installazioni						
Stima dei costi relativi alla sicurezza del servizio di manutenzione straordinaria : (Coordinamento e Gestione Interferenze)							
Rif. Prezziario DEI - Genio Civile 2023 (cod.BSN.....) + Prezziario regione Lazio 2023 (cod. S...) + Prezziario regione Piemonte 2024 (cod. 28...)							
Schema tipo S4: dotazione dispositivi e procedura per singola operazione di manutenzione straordinaria							
COD.	Descrizione	U.M.	Quantità	giorni	P.U.	TOTALI al giorno	NOTE
S.1.01.6.11 Prezziario Lazio 2023	Scala in appoggio a sfilo in tre tronchi UNI EN 131, metallica, sviluppabile per mezzo di un meccanismo a filo, con piedi in gomma antiscivolo, lunghezza da cm 390 a cm 920. Nolo per ogni mese o frazione.	cad	1	1	€ 19,15	€ 0,96	al giorno o frazione
BSN.5.11.029	Delimitazione zone di lavoro (percorsi, aree interessate da vincoli di accesso) realizzata con la stesura di un doppio ordine di nastro in polietilene stampato bicolore (bianco e rosso), sostenuto da appositi paletti di sostegno in ferro, altezza 1,2 m, fissati nel terreno a distanza di 2 m, compresa fornitura del materiale, da considerarsi valutata per tutta la durata dei lavori, montaggio e smontaggio della struttura	m	5,00	nr	€ 4,19	€ 20,95	usa e getta
	Cartelli riportanti indicazioni associate di avvertimento, divieto e prescrizione conformi al Dlgs 81/08 , in lamiera di alluminio 5/10 , con pellicola adesiva rifrangente ; costo di utilizzo mensile :						
BSN.5.12.039.e	dimensione 600x400 mm	cad	1	1	€ 0,71	€ 0,04	al giorno o frazione
BSN.5.12.040	Posizionamento a parete o su altri supporti verticali di cartelli di sicurezza, con adeguati sistemi di fissaggio	cad	1	nr	€ 6,80	€ 6,80	per ogni posa
28.A10.D15.005	Guanti di protezione contro le aggressioni meccaniche, conforme alla norma UNI EN 388	cad	1	1	€ 12,04	€ 0,60	al giorno o frazione
BSN.5.45.188.b	Casco tecnico di protezione, taglia e sottogola regolabili, certificato EN 12492 ed EN 397; costo di utilizzo mensile: in ABS, interno con protezione in polistirolo HD, fori di areazione sulla calotta, peso 450 g	cad	1	1	€ 2,13	€ 0,11	al giorno
BSN.5.38.115	Occhiale di protezioneOcchiale di protezione a stanghette, monolente in policarbonato con protezioni laterali e sopraccigliari, montatura in poliammide, stanghette regolabili in lunghezza, lenti antiurto e antigraffio trattate UV. Adatto per	cad	1	1	€ 1,62	€ 0,08	al giorno o frazione
BSN.5.39.123	Cuffia antirumore con bardatura temporale, peso 285 g, idonea per ambienti particolarmente rumorosi, conforme alla norma EN 352.1, con riduzione semplificata del rumore (SRN) pari a 35 dB; costo di utilizzo mensile	cad	1	1	€ 2,24	€ 0,11	al giorno o frazione
BSN.5.40.133.a	mascherina facciale per la protezione contro polveri sottili, adattabile al volto con stringinaso, con doppi elastici laterali, conforme alla norma UNI EN 149:[SN5133] senza valvola: [SN5133a] classificazione FFP1 NR D	cad	1	1	€ 1,61	€ 0,08	al giorno o frazione
BSN.5.45.185.a	DISPOSITIVI PER LA PROTEZIONE DALLE CADUTE Imbracatura anticaduta con cintura di posizionamento incorporata, taglia unica regolabile, ancoraggio dorsale e sternale e due laterali, certificata EN 361 ed EN 358; costo di utilizzo mensile: peso 1100 g	cad	1	1	€ 1,12	€ 0,06	al giorno o frazione
BSN.5.45.185.b	Cordino di posizionamento regolabile in poliammide Ø 14, lunghezza max 2 mt, conforme alla norma uni-en 358 e nr. 2 moschettoni a vite inclusi. costo d'uso per mese o frazione.	cad	1	1	€ 1,23	€ 0,06	al giorno o frazione
28.A10.D20.010	Gilet ad alta visibilità	cad	1	1	€ 6,29	€ 0,31	al giorno o frazione
IMPORTO TOTALE OPERE DI SICUREZZA (importo arrotondato) :						€ 30,16	

Nota : si ritiene di riconoscere alla società fornitrice / manuttrice i DPI specifici richiesti nelle zone di lavoro / manutenzione dell'impianto di depurazione (protezione udito, protezione da scariche elettriche, protezione testa, protezione da agenti biologici ecc...) + Nota : se dovessero essere eseguiti lavori in quota con ausilio di sollevatore telescopico, verrà stabilito prezzo specifico (da elenco prezzi Brianzacque 2019) caso per caso, riconoscendo le effettive ore di impiego del dispositivo.